



VILLE DE SOLLIES PONT

EXTRAIT

du registre des délibérations
du Conseil Municipal
de la Commune de SOLLIES PONT

Séance du jeudi 21 mars 2019

NOMBRE DE MEMBRES		
Afférents Au Conseil	En exercice	Ont pris part au vote
33	33	33
Date de la convocation 14 mars 2019		
Date d'affichage 14 mars 2019		
Objet de la délibération <i>Direction de l'urbanisme – Service Aménagement - Convention de servitudes ENEDIS</i>		
Vote pour à l'unanimité		
POUR : 33		
CONTRE : 0		
ABSTENTION : 0		

L'an deux mille dix-neuf, le vingt et un mars deux mille dix-neuf, à dix-huit heures et trente minutes, le conseil municipal de cette commune, régulièrement convoqué, s'est réuni au nombre prescrit par la loi, dans la salle Quiétude, sous la présidence de Monsieur André GARRON, Maire.

Etaient présents :

GARRON André, COIQUAULT Jean-Pierre, DUPONT Thierry, LAURERI Philippe, RAVINAL Danièle, BOUBEKER Patrick, LAKS Joëlle, SMADJA Marie-Aurore, FOUCOU Roseline, BELTRA Sandrine, LE TALLEC Jean-Claude, TREQUATTRINI Pascale, PICOT Joël, BORELLI Huguette, RE Daniel, CHAOUCHE Dalel, BIAU Joël, DELGADO Alexandra, GANDIN Frédéric, BERTRAND Huguette, ZUCK Bernard, CREMADES Laurence, BESSET Monique, LAUNAY Michel, SOLDANO Florence, ROYET Pierre, GRISOLLE René, LACOURTE Gérard, MAESTRACCI Sylvie, LAGIER Laure.

Procurations :

CAPELA Marie-Pierre donne procuration à RAVINAL Danièle,
LUNGERI Carine donne procuration à ROYET Pierre,
MAIRESSE Aude donne procuration à GRISOLLE René.

Absents :

Aucun.

Conformément à l'article L. 2121.15 du Code général des collectivités territoriales, Madame Joëlle LAKS est nommée secrétaire de séance, et ceci à l'unanimité des membres présents

Nous portons à votre connaissance que, suite à l'urbanisation du quartier des Lingoustes, l'entreprise ENEDIS a besoin de renforcer les réseaux d'électricité. Pour cela, un transformateur doit être réalisé à proximité de la montée de la Picholine. Pour son alimentation, la société nous demande de signer une servitude de passage sur la parcelle cadastrée AA 254 appartenant à la commune de Sollies-Pont.

Monsieur le maire demande au conseil municipal de l'autoriser à signer la convention de servitudes avec la société ENEDIS.

VU le Code général des collectivités territoriales,

VU le projet de convention relative au passage souterrain des réseaux de la société ENEDIS,

CONSIDERANT qu'il est nécessaire de renforcer les réseaux électriques dans le Quartier des Lingoustes,

Après avoir entendu cet exposé et en avoir délibéré,
Le conseil municipal,

à main levée et à l'unanimité des membres présents et de ses représentants

- **APPROUVE** la convention relative à la création de servitudes,
- **AUTORISE** monsieur le maire à signer cette convention et tout document y afférent.

La présente délibération sera transmise à monsieur le préfet du département du Var.

La présente délibération sera publiée au recueil des actes administratifs
Ainsi fait et délibéré les jour, mois et an que dessus.
Pour copie certifiée conforme.

Docteur André GARRON
Maire

Acte rendu exécutoire après dépôt en Préfecture le
et publication ou notification du

25 MARS 2019

27 MARS 2019



CONVENTION DE SERVITUDES

Commune de : Solliès-Pont

Département : VAR

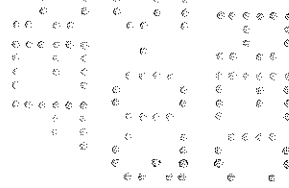
Une ligne électrique souterraine : 400 Volts

N° d'affaire Enedis : DE25/012936 Alimentation Lots NUS / chemin des LINGOUSTES / SOLLIES PONT

Entre les soussignés :

Enedis, SA à directoire et à conseil de surveillance au capital de 270 037 000 € euros, dont le siège social est Tour Enedis 34 place des Corolles, 92079 PARIS LA DEFENSE Cedex, immatriculée au RCS de Nanterre sous le numéro 444 608 442- TVA intracommunautaire FR 66444608442, représentée par Le Directeur Régional Enedis Côte d'Azur Mr Bernard MOURET 125 Avenue de Brancolar 06173 Nice Cedex 2, dûment habilité à cet effet,

désignée ci-après par " Enedis "



d'une part,

Et

Nom *: **COMMUNE DE SOLLIES PONT** représenté(e) par son (sa) ayant reçu tous pouvoirs à l'effet des présentes par décision du Conseil en date du.....

Demeurant à : **0026 AV DU 6EME RTS, 83210 SOLLIES-PONT**

Téléphone :

Né(e) à :

Agissant en qualité Propriétaire des bâtiments et terrains ci-après indiqués

(*) Si le propriétaire est une société, une association, un GFA, indiquer la société, l'association, représentée par M ou Mme suivi de l'adresse de la société ou association.

(*) Si le propriétaire est une commune ou un département, indiquer « représenté(e) par son Maire ou son président ayant reçu tous pouvoirs à l'effet des présentes par décision du Conseil Municipal ou du Conseil Général en date du....

désigné ci-après par « le propriétaire »

d'autre part,

Il a été exposé ce qui suit :

Le propriétaire déclare que la parcelle ci-après lui appartient :

Commune	Prefixe	Section	Numéro de parcelle	Lieux-dits	Nature éventuelle des sols et cultures (Cultures légumières, prairies, pacage, bois, forêt ...)
Solliès-Pont		AA	0254	LINGOUSTE,	

Le propriétaire déclare en outre, conformément aux articles R.323-1 à D.323-16 du Code de l'Énergie, que la parcelle, ci-dessus désignée est actuellement (*) :

- non exploitée(s)
- exploitée(s) par-lui même
- exploitée(s) par

qui sera indemnisé directement par Enedis en vertu desdits articles décret s'il l'exploite lors de la construction de la(les) lignes électrique(s) souterraine(s). Si à cette date ce dernier a abandonné l'exploitation, l'indemnité sera payée à son successeur.

(* ne concerne que les parcelles boisées ou forestières et les terrains agricoles)

Les parties, vu les droits conférés aux concessionnaires des ouvrages de distribution d'électricité par les articles L.323-4 à L.323-9 et les articles R.323-1 à D.323-16 du Code de l'Énergie, vu le décret n° 67-886 du 6 octobre 1967, vu les protocoles d'accord conclus entre la profession agricole et Enedis et à titre de reconnaissance de ces droits, sont convenues de ce qui suit :

ARTICLE 1 - Droits de servitudes consentis à Enedis

Après avoir pris connaissance du traité des ouvrages, mentionnés ci-dessous, sur la parcelle, ci-dessus désignée, le propriétaire reconnaît à Enedis, que cette propriété soit close ou non, bâtie ou non, les droits suivants :

1.1/ Etablir à demeure dans une bande de 1 mètre(s) de large, 1 canalisation(s) souterraine(s) sur une longueur totale d'environ 12 mètres ainsi que ses accessoires.

1.2/ Etablir si besoin des bornes de repérage.

1.3/ Sans coffret

1.4/ Effectuer l'élagage, l'enlèvement, l'abattage ou le dessouchage de toutes plantations, branches ou arbres, qui se trouvant à proximité de l'emplacement des ouvrages, gênent leur pose ou pourraient par leur mouvement, chute ou croissance occasionner des dommages aux ouvrages, étant précisé que Enedis pourra confier ces travaux au propriétaire, si ce dernier le demande et s'engage à respecter la réglementation en vigueur.

1.5/ Utiliser les ouvrages désignés ci-dessus et réaliser toutes les opérations nécessaires pour les besoins du service public de la distribution d'électricité (renforcement, raccordement, etc).

Par voie de conséquence, Enedis pourra faire pénétrer sur la propriété ses agents ou ceux des entrepreneurs dûment accrédités par lui en vue de la construction, la surveillance, l'entretien, la réparation, le remplacement et la rénovation des ouvrages ainsi établis.

Enedis veille à laisser la/les parcelle(s) concernée(s) dans un état similaire à celui qui existait avant son/intervention(s).

Le propriétaire sera préalablement averti des interventions, sauf en cas d'urgence.

ARTICLE 2 - Droits et obligations du propriétaire

Le propriétaire conserve la propriété et la jouissance des parcelles mais renonce à demander pour quelque motif que ce soit l'enlèvement ou la modification des ouvrages désignés à l'article 1er.

Le propriétaire s'interdit toutefois, dans l'emprise des ouvrages définis à l'article 1er, de faire aucune modification du profil des terrains, aucune plantation d'arbres ou d'arbustes, aucune culture et plus généralement aucun travail ou construction qui soit préjudiciable à l'établissement, l'entretien, l'exploitation et la solidité des ouvrages.

Le propriétaire s'interdit également de porter atteinte à la sécurité desdits ouvrages.

Il pourra toutefois :

- élever des constructions et/ou effectuer des plantations à proximité des ouvrages électriques à condition de respecter entre lesdites constructions et/ou plantations et l'ouvrage(les ouvrages) visé(s) à l'article 1er, les distances de protection prescrites par la réglementation en vigueur
- planter des arbres de part et d'autre des lignes électriques souterraines à condition que la base du fût soit à une distance supérieure à deux mètres des ouvrages.

ARTICLE 3 - Indemnités

3.1/ A titre de compensation forfaitaire et définitive des préjudices spéciaux de toute nature résultant de l'exercice des droits reconnus à l'article 1er, Enedis s'engage à verser lors de l'établissement de l'acte notarié prévu à l'article 7 ci-après :

- au propriétaire qui accepte, une indemnité unique et forfaitaire de cinquante-deux euros (52 €).
- Le cas échéant, à l'exploitant qui accepte, une indemnité unique et forfaitaire de zéro euro (€).

Dans le cas des terrains agricoles, cette indemnité sera évaluée sur la base des protocoles agricoles¹ conclus entre la profession agricole et Enedis, en vigueur à la date de signature de la présente convention.

3.2/ Par ailleurs, les dégâts qui pourraient être causés aux cultures, bois, forêts et aux biens à l'occasion de la construction, la surveillance, l'entretien, la réparation, le remplacement et la rénovation des ouvrages (à l'exception des abattages et élagages d'arbres indemnisés au titre du paragraphe 3.1) feront l'objet d'une indemnité versée suivant la nature du dommage, soit au propriétaire soit à l'exploitant, fixée à l'amiable, ou à défaut d'accord par le tribunal compétent.

¹ Protocoles "dommages permanents" et "dommages instantanés" relatifs à l'implantation et aux travaux des lignes électriques aériennes et souterraines situées en terrains agricoles

ARTICLE 4 - Responsabilité

Enedis prendra à sa charge tous les dommages accidentels directs et indirects qui résulteraient de son occupation et/ou de ses interventions, causés par son fait ou par ses installations.

Les dégâts seront évalués à l'amiable. Au cas où les parties ne s'entendraient pas sur le quantum de l'indemnité, celle-ci sera fixée par le tribunal compétent du lieu de situation de l'immeuble.

ARTICLE 5- Litiges

Dans le cas de litiges survenant entre les parties pour l'interprétation ou l'exécution de la présente convention, les parties conviennent de rechercher un règlement amiable. A défaut d'accord, les litiges seront soumis au tribunal compétent du lieu de situation des parcelles.

ARTICLE 6 - Entrée en vigueur

La présente convention prend effet à compter de la date de signature par les parties. Elle est conclue pour la durée des ouvrages dont il est question à l'article 1er ou de tous autres ouvrages qui pourraient leur être substitués sur l'emprise des ouvrages existants ou le cas échéant, avec une emprise moindre.

En égard aux impératifs de la distribution publique, le propriétaire autorise Enedis à commencer les travaux dès sa signature si nécessaire.

ARTICLE 7 - Formalités

La présente convention ayant pour objet de conférer à Enedis des droits plus étendus que ceux prévus par l'article L323-4 du Code de l'Energie, pourra être authentifiée, en vue de sa publication au service de la Publicité Foncière, par acte notarié, les frais dudit acte restant à la charge d'Enedis.

Elle vaut, dès sa signature par le propriétaire, autorisation d'implanter l'ouvrage décrit à l'article 1er.

Nonobstant ce qui précède, le propriétaire s'engage, dès maintenant, à porter la présente convention à la connaissance des personnes, qui ont ou qui acquièrent des droits sur la parcelle traversée par les ouvrages, notamment en cas de transfert de propriété ou de changement de locataire.

Il s'engage, en outre, à faire reporter dans tout acte relatif à la parcelle concernée, par les ouvrages électriques définis à l'article 1er, les termes de la présente convention.

Fait en QUATRE ORIGINAUX et passé à.....

Le.....

Nom Prénom	Signature
COMMUNE DE SOLLIES PONT représenté(e) par son (sa), ayant reçu tous pouvoirs à l'effet des présentes par décision du Conseil en date du	

- (1) Faire précéder la signature de la mention manuscrite "LU et APPROUVE"
- (2) Parapher les pages de la convention et signer les plans

Cadre réservé à Enedis

A....., le

PLAN DE CONVENTION

ALIMENTATION 30 LOTS NUS
CHEMIN DES LINGOUSTES
83210 SOLLIES PONT

Câble Souterrain Basse Tension

(-1- X=946965.53 Y=6239331.97 / -2- X=946950.11 Y=6239325.72)

NUMERO D'AFFAIRE
DE25/012936

CHARGE D'AFFAIRE
JÉAN LOUIS RAIBAUT
Tel: 04.94.61.95.37
jean-louis.raibaut@enedis.fr

Ce dossier contient les éléments suivants :

- Plan de situation p. 2
- Plan cadastral p. 3
- Plan de projet p. 4

DATE DE CREATION
23 JANVIER 2019
N° interne : 2018 – 0793 LL

IDENTIFICATION PROPRIETAIRE

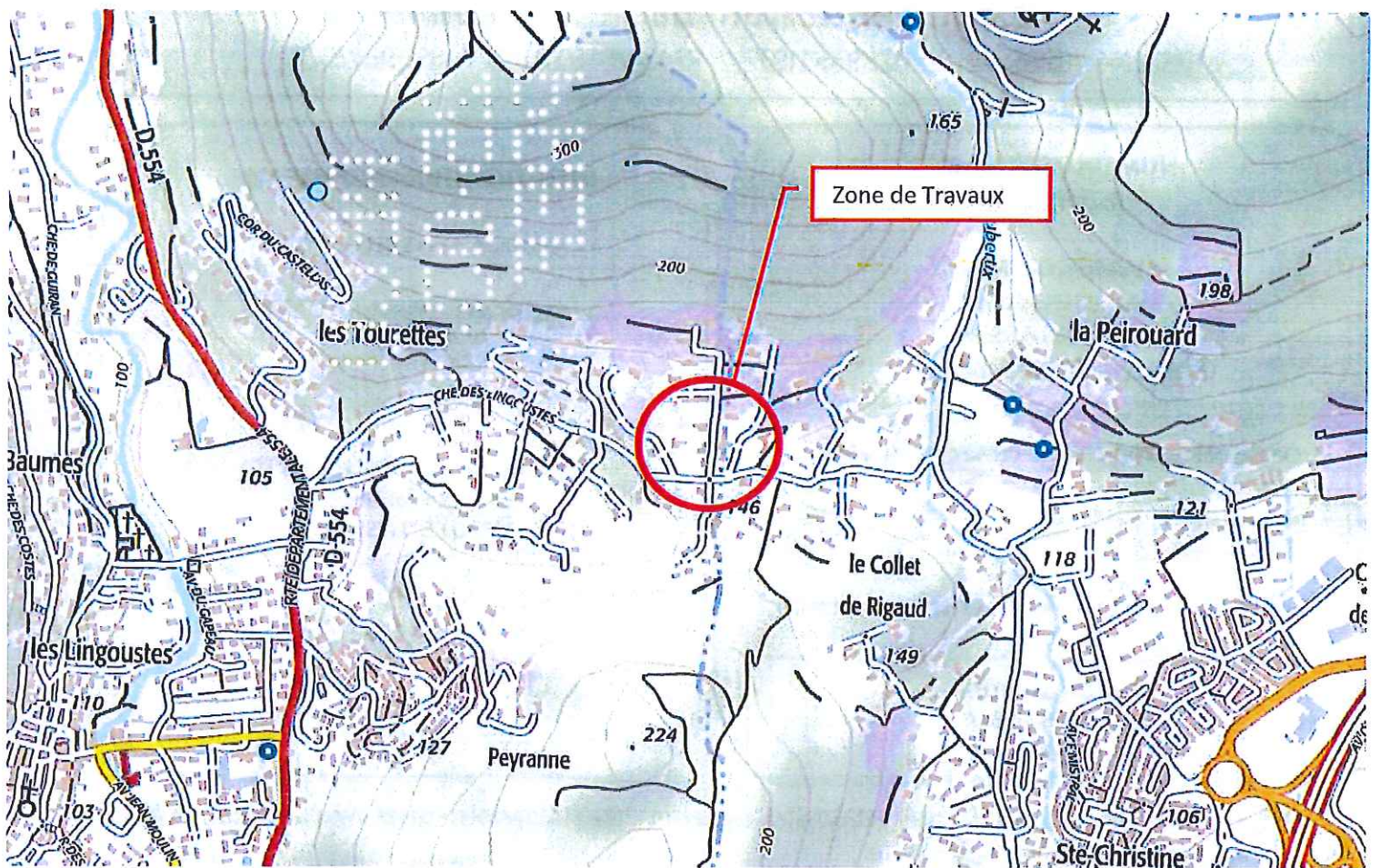
Commune de SOLLIES PONT

Section AA – Parcelle N° 254

Propriété de :

COMMUNE DE SOLLIES PONT
26 AV DU GEME RTS
83210 SOLLIES PONT

- Parapher chaque page du présent dossier, signer et dater la dernière page avec la mention "lu et approuvé" précédant la signature
- Parapher chaque page de la convention jointe, dater et signer la dernière page avec la mention "lu et approuvé" précédant la signature



DIRECTION GÉNÉRALE DES FINANCES PUBLIQUES

EXTRAIT DU PLAN CADASTRAL

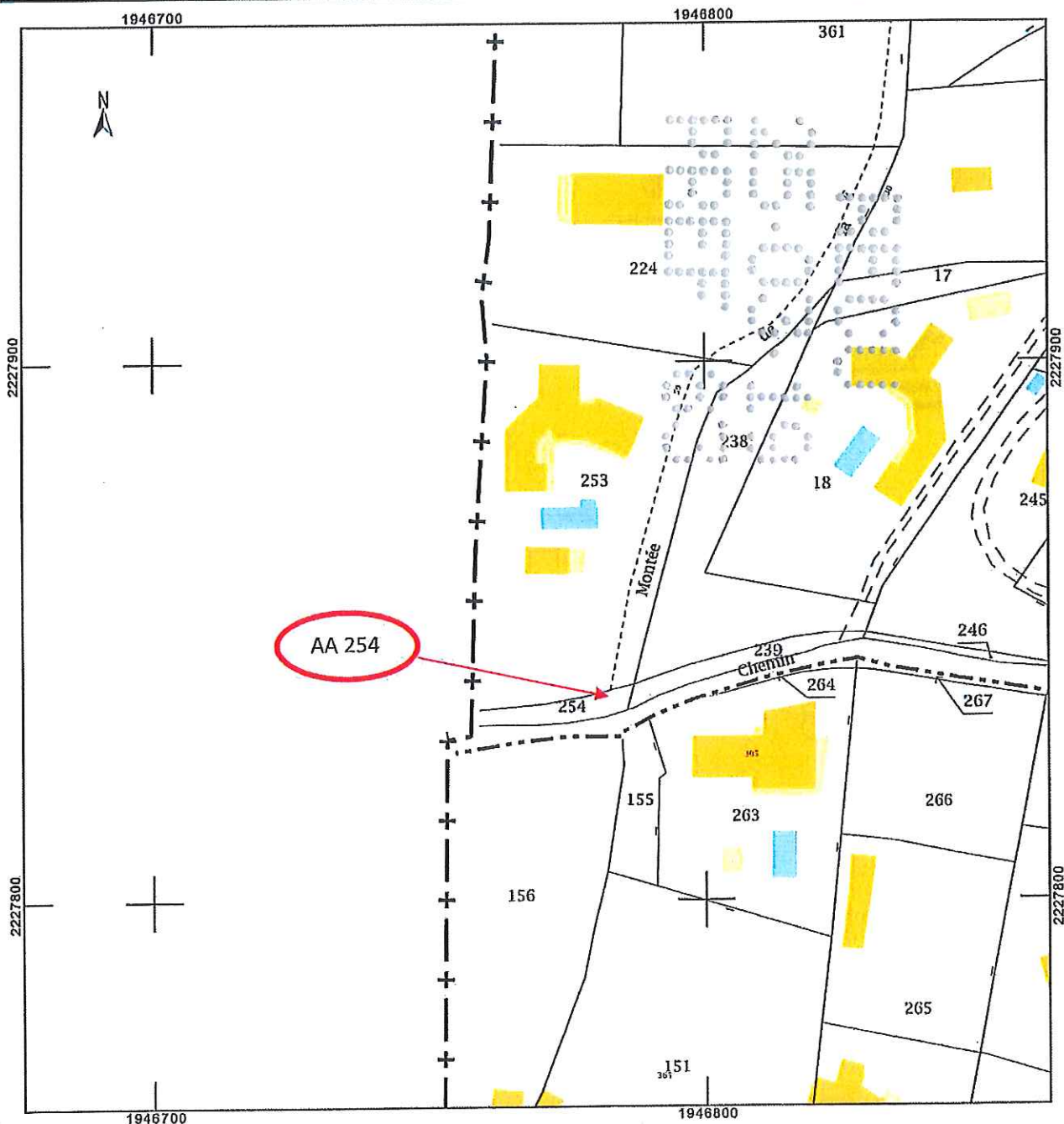
Le plan visualisé sur cet extrait est géré par le centre des Impôts foncier suivant :
TOULON
171 Avenue de Vert Coteau CS 20127
83071
83071 TOULON CEDEX
tél. 04 94 03 95 01 - fax
cdfi.toulon@dgifp.finances.gouv.fr

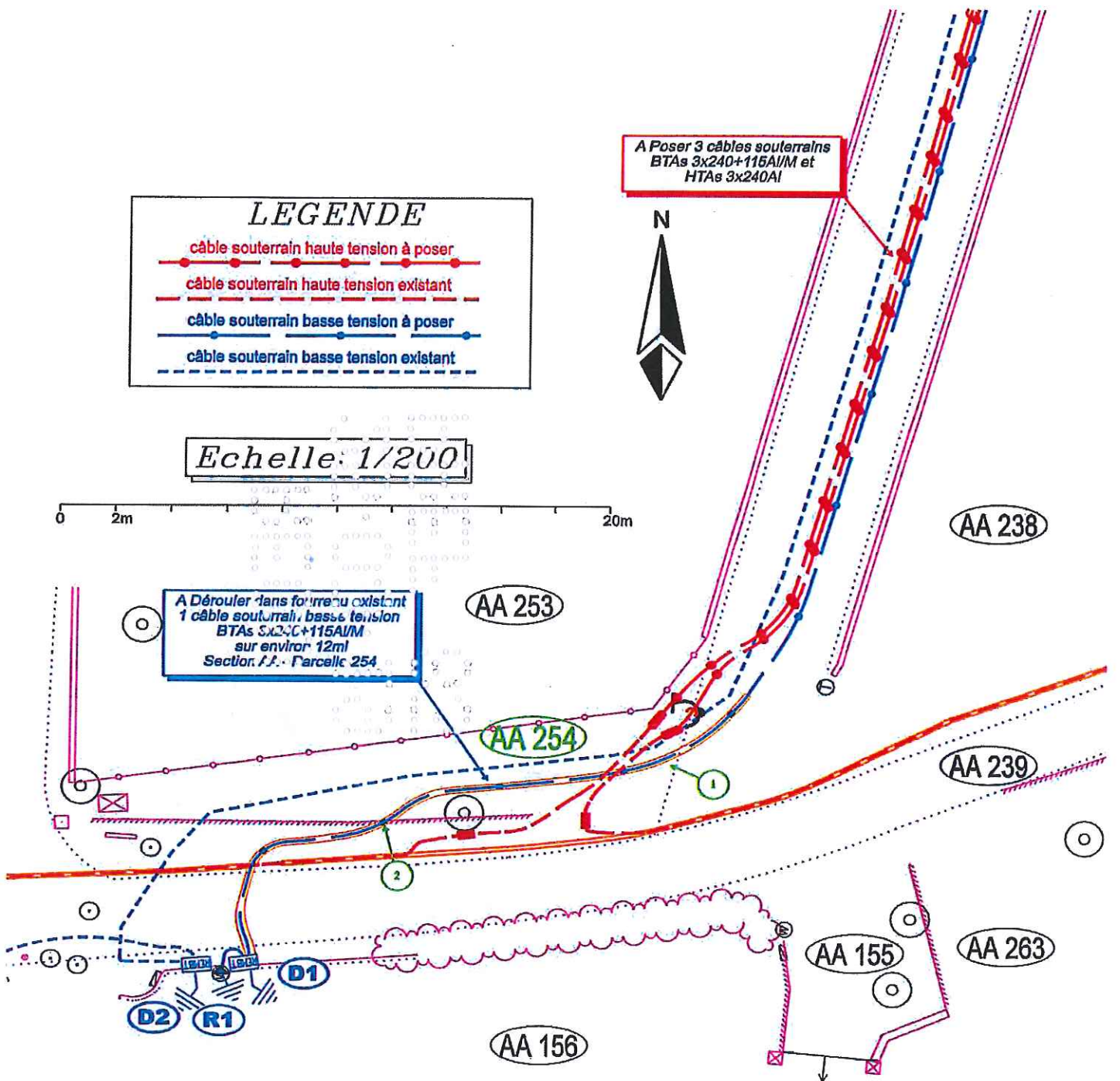
Cet extrait de plan vous est délivré par :

cadastre.gouv.fr

Département : VAR
Commune : SOLLIES-PONT
Section : AA Feuille : 000 AA 01
Échelle d'origine : 1/1000 Échelle d'édition : 1/1000
Date d'édition : 23/01/2019 (fuseau horaire de Paris)
Coordonnées en projection : RGF93CC43 ©2017 Ministère de l'Action et des Comptes publics

PLAN CADASTRAL





Date et signature précédées de la mention "lu et approuvé" :